



### La production de volailles est stable depuis début 2012

***En novembre 2012, les abattages de poulets se stabilisent par rapport à novembre 2011. Ceux de canards se replient encore, alors que ceux de dindes progressent.***

***Au cours des trois premiers semestres de 2012, la production de volailles est stable par rapport à la même période en 2011 tandis que la consommation apparente augmente de près de 3% dans le même temps. Les importations de viandes et préparations de volailles augmentent de 4% tandis que les exportations se réduisent de près de 6%.***

***La production d'œufs de début 2013 devrait dépasser son niveau de début 2011. En octobre, les mises en place de poulettes se replient légèrement, après plusieurs mois de forte hausse. Le prix de l'œuf à la production progresse encore en novembre 2012.***

#### Sommaire

<b>La production de volailles</b>	page 2
En novembre 2012, les abattages de volailles repartent à la hausse	
<b>Bilan de la production et de la consommation de volailles</b>	page 5
Stabilité de la production de volailles depuis début 2012	
<b>La production d'œufs</b>	page 7
Début 2013, la production d'œufs de consommation se redresse fortement par rapport à début 2012	

**Sources et définitions** page 8

**Pour en savoir plus** page 8

## La production de volailles

### Les faits marquants : En novembre 2012, les abattages de volailles repartent à la hausse

Après plusieurs mois de repli, les abattages de volailles se reprennent légèrement en novembre (près de 1% de hausse en poids par rapport à novembre 2011). La situation est contrastée selon l'espèce : les volumes de poulet sont stables, ceux de dinde progressent de 5% et ceux de canards reculent de 1%.

Au cours des 11 premiers mois de 2012, les abattages de volailles en tonnes baissent de près de 2% (-3% pour les poulets, -1% pour les canards et +2% pour les dindes). Toutefois, le repli des abattages de poulets en 2012 intervient après de forts volumes enregistrés en 2011. La progression des volumes de dinde provient essentiellement de la forte hausse des poids moyens (+ 9% depuis début 2012)

Au mois d'octobre, les mises en place de poussins de poulet de chair sont en forte hausse par rapport au même mois en 2011. Depuis le début de l'année, elles sont quasiment stables. Les mises en place de dindonneaux et de canetons continuent de se replier fortement au mois

d'octobre, respectivement de 10% et 13%.

Au mois d'octobre, les exportations de viandes et préparations de volailles sont en hausse (+ 7%), après s'être repliées quasiment tous les mois de 2012. La progression est dopée par les viandes de poulet (+ 6%) et de dinde (+ 20%), tandis que les envois de canards se replient (- 2%). Les exportations de viande de poulet sont en hausse vers la Russie (+ 1 300 téc) et l'Arabie Saoudite (+ 1 200 téc). Depuis le début de l'année, les exportations sont cependant en baisse par rapport à la même période en 2011.

Ce même mois, les importations de viandes et préparations de volailles progressent également (+ 5%), les achats de viande de poulet et de dinde augmentant respectivement de 6 et 7%. Les achats de viande de poulet progressent notamment depuis les Pays-Bas (+ 1 400 téc) et le Brésil (+ 500 téc).

Le cours à la production du poulet se replie légèrement (- 0,4%) en novembre, après plusieurs mois de progression. Il reste supérieur à 2011 et à la moyenne 2007-2011.

### Les indicateurs :

#### Les abattages de poulets en têtes augmentent légèrement en novembre

	octobre 2012	novembre 2012	Evolution octobre 2012 / 2011	Evolution novembre 2012 / 2011	Cumul janvier à novembre 2012	Evolution cumul janvier à novembre 2012 / 2011
			en %	en %		en %
<b>Total volailles</b>						
Abattages CVJA (1000 têtes)	79 881	82 266	-4,1	0,4	870 906	-2,8
Abattages CVJA (T)	141 194	145 055	-2,1	0,9	1 539 221	-1,5
<b>dont poulets</b>						
Abattages CVJA (1000 têtes)	63 447	65 673	-4,2	1,3	701 628	-2,7
Abattages CVJA (T)	80 866	83 636	-3,8	0,2	900 968	-2,7
Poids moyen (kg/tête)	1	1	0,4	-1,1	1	-0,1
<b>dont dindes</b>						
Abattages CVJA (1000 têtes)	4 052	3 870	-7,1	-9,5	45 601	-5,6
Abattages CVJA (T)	32 178	31 974	3,1	4,7	354 364	2,4
Poids moyen (kg/tête)	8	8	11,0	15,7	8	8,5
<b>dont canards</b>						
Abattages CVJA (1000 têtes)	6 712	7 222	-3,3	0,2	69 896	-1,2
Abattages CVJA (T)	20 766	22 142	-2,9	-1,0	214 315	-1,1
Poids moyen (kg/tête)	3	3	0,4	-1,2	3	0,1
<b>dont canards à rôti</b>						
Abattages CVJA (1000 têtes)	3 335	3 671	-2,2	2,2	36 650	-0,6
Abattages CVJA (T)	8 039	8 848	-1,0	1,9	89 289	1,0
Poids moyen (kg/tête)	2	2	1,2	-0,3	2	1,6
<b>dont canards à gaver (y compris foie)</b>						
Abattages CVJA (1000 têtes)	3 377	3 551	-4,4	-1,9	33 246	-1,8
Abattages CVJA (T)	12 727	13 293	-4,1	-2,8	125 026	-2,6
Poids moyen (kg/tête)	4	4	0,4	-0,9	4	-0,7

Source : Agreste

## Au mois d'octobre 2012, les mises en place de poulet progressent

	septembre 2012	octobre 2012	Evolution septembre 2012 / 2011  en %	Evolution octobre 2012 / 2011  en %	Cumul janvier à octobre 2012	Evolution cumul janvier à octobre 2012 / 2011  en %
<b>Poulets</b>						
Eclotions (1000 têtes)	84 167	73 542	-1,9	7,4	753 796	0,5
Solde commerce extérieur de poussins (1000 têtes) (-)	441	-297	///	///	3 132	///
Mises en place (1000 têtes)	83 725	73 839	-2,8	7,7	750 664	0,1
<b>Dindes</b>						
Eclotions (1000 têtes)	6 779	6 741	-15,3	-0,8	60 590	-7,8
Solde commerce extérieur de poussins (1000 têtes) (-)	1 669	1 854	///	///	14 642	///
Mises en place (1000 têtes)	5 110	4 887	-18,7	-10,3	45 948	-11,5
<b>Canards</b>						
Eclotions (1000 têtes)	10 671	8 083	-5,0	3,2	81 832	-2,5
Solde commerce extérieur de poussins (1000 têtes) (-)	2 613	3 212	///	///	23 390	///
Mises en place (1000 têtes)	8 058	4 871	-9,8	-12,5	58 442	-10,4

Source : Agreste, Douanes

## En octobre 2012, les exportations de viandes et préparations de volailles repartent à la hausse

	septembre 2012	octobre 2012	Evolution septembre 2012 / 2011  en %	Evolution octobre 2012 / 2011  en %	Cumul janvier à octobre 2012	Evolution cumul janvier à octobre 2012 / 2011  en %
<b>Total Volailles de chair</b>						
Abattages CVJA	140,2	141,2	-1,8	-2,1	1394,2	-1,7
Importations Viandes et préparations (+) (1)	42,1	44,2	-1,1	5,3	424,5	4,3
Exportations Viandes et préparations (-) (1)	51,7	61,9	-15,3	7,2	516,1	-4,3
Disponibilité de viandes pour la vente	130,5	123,5	5,0	-3,9	1302,6	1,3
<b>dont Poulets</b>						
Abattages CVJA	80,2	80,9	-2,7	-3,8	817,3	-3,0
Importations Viandes et préparations (+) (1)	36,7	37,6	1,5	6,1	372,3	6,5
Exportations Viandes et préparations (-) (1)	37,3	42,8	-10,7	5,6	392,2	-2,5
Disponibilité de viandes pour la vente	79,6	75,7	3,7	-4,2	797,5	0,9
<b>Dindes</b>						
Abattages CVJA	34,1	32,2	5,4	3,1	322,4	2,1
Importations Viandes et préparations (+) (1)	3,6	4,2	-13,1	6,8	36,2	-3,4
Exportations Viandes et préparations (-) (1)	8,9	12,2	-17,0	19,6	82,0	-6,0
Disponibilité de viandes pour la vente	28,9	24,2	11,7	-3,0	276,6	4,0
<b>Canards</b>						
Abattages CVJA	20,2	20,8	-4,5	-2,9	192,2	-1,1
Importations Viandes et préparations (+) (1)	1,3	2,0	-38,9	-16,8	13,1	-28,7
Exportations Viandes et préparations (-) (1)	5,0	6,3	-35,4	-2,1	36,2	-19,8
Disponibilité de viandes pour la vente	16,5	16,5	6,4	-5,1	169,1	0,9

Source : Agreste, Douanes

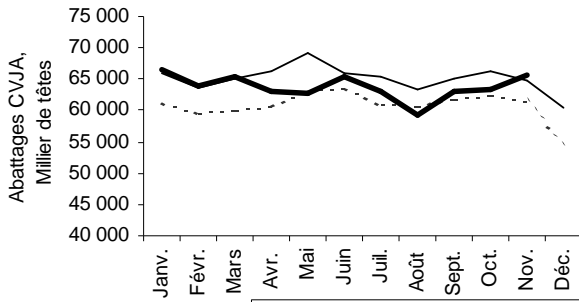
Commerce extérieur : France entière

Abattages : France métropolitaine

(1) Le commerce extérieur de viandes et préparations de volailles est exprimé en milliers de tonnes équivalent carcasse (téc)

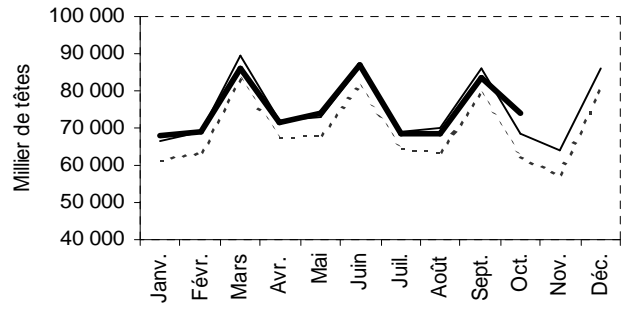
## Mises en perspectives

**Les abattages de poulets en têtes se redressent en novembre**



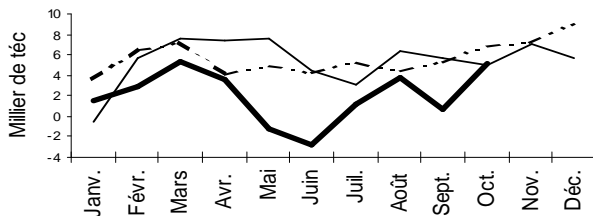
Source : Agreste

**Les mises en place de poulets sont en hausse en octobre 2012**



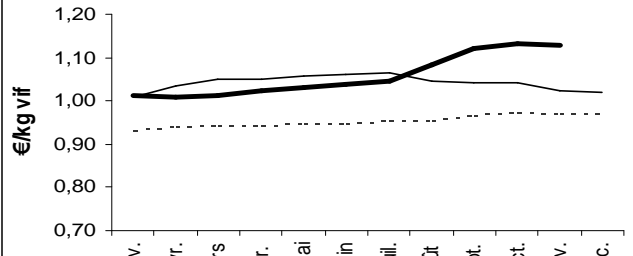
Source : Agreste

**Le solde du commerce extérieur de viandes et préparations de poulets est en progression en octobre**



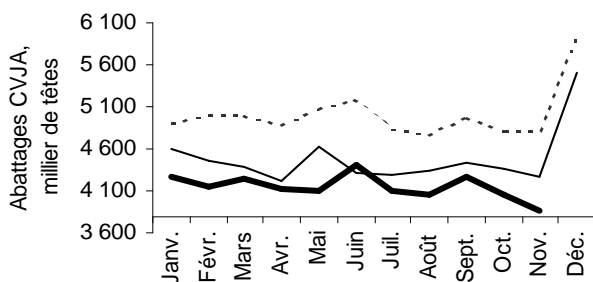
Source : Agreste, Douanes

**Le cours moyen à la production des poulets se replie en novembre**



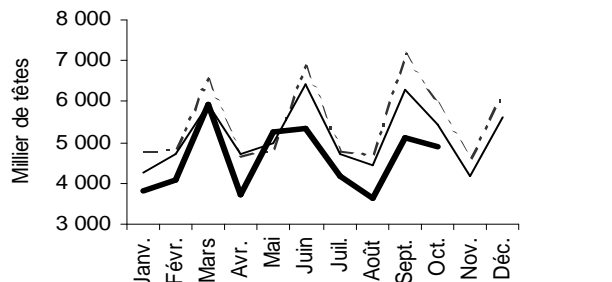
Source : Agreste, INSEE

**Les abattages de dindes en têtes sont en baisse en novembre 2012**



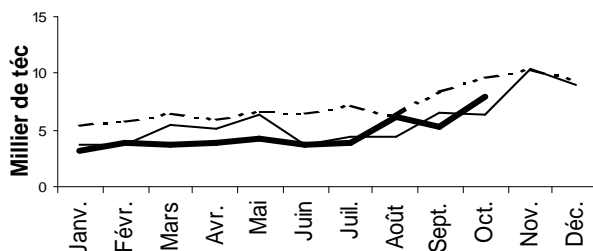
Source : Agreste

**Les mises en place de dindes sont en repli en octobre 2012**



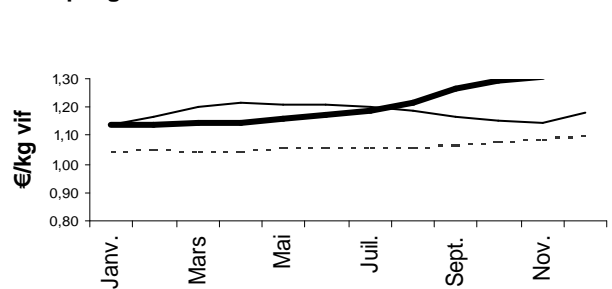
Source : Agreste

**En septembre, le solde des échanges de viandes et de préparations de dinde est en hausse**



Source : Agreste, Douanes

**Le cours moyen à la production de la dinde progresse encore au mois de novembre**



Source : Agreste, INSEE

## Bilan de la production et de la consommation de volailles

### Les faits marquants : Stabilité de la production de volailles depuis début 2012

Au cours des trois premiers trimestres de 2012, la production indigène de volailles de chair toutes espèces confondues calculée par bilan provisoire approche les 1,4 millions de tonnes de tonnes, quasi-stable par rapport à la même période en 2011.

Parmi les trois principales espèces de volailles, la production de poulet est quasi-stable au cours des neuf premiers mois, celle de dinde progresse de 3% et celle de canard se replie de 4%.

La consommation de viandes de volailles, calculée par bilan provisoire, est en progression depuis début 2012 : près de 3% de plus qu'au cours de la même période en 2011. La consommation apparente de viande de poulet de chair augmente de plus de 5%, sachant que plus de quatre poulets sur dix consommés sur le territoire sont importés. La consommation apparente de dinde progresse également de 5% au cours de la période, alors que celle de canard se replie de près de 3%.

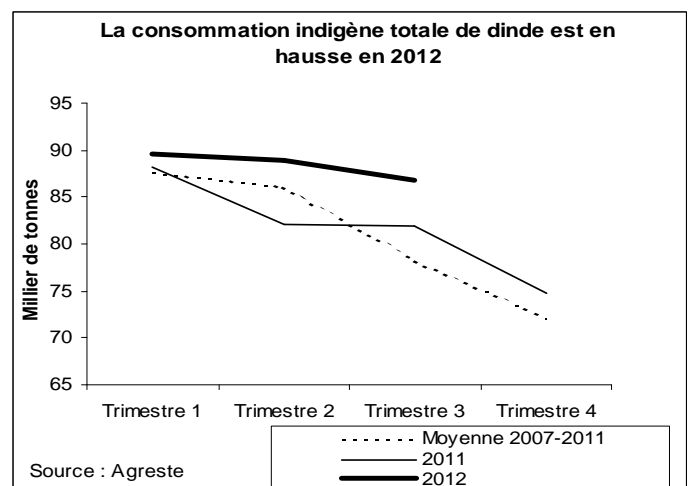
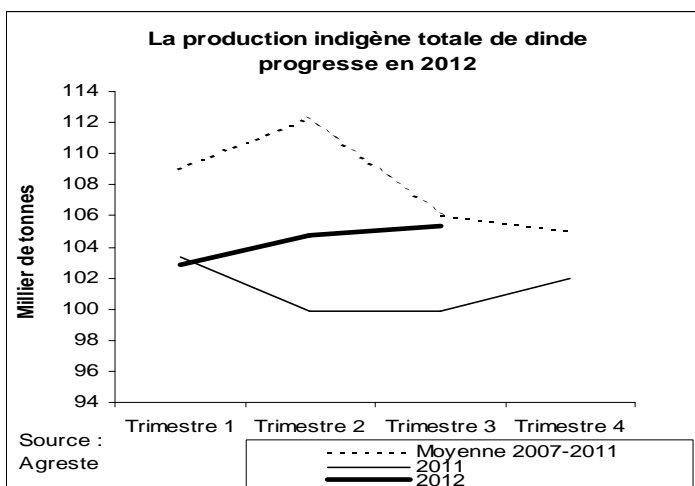
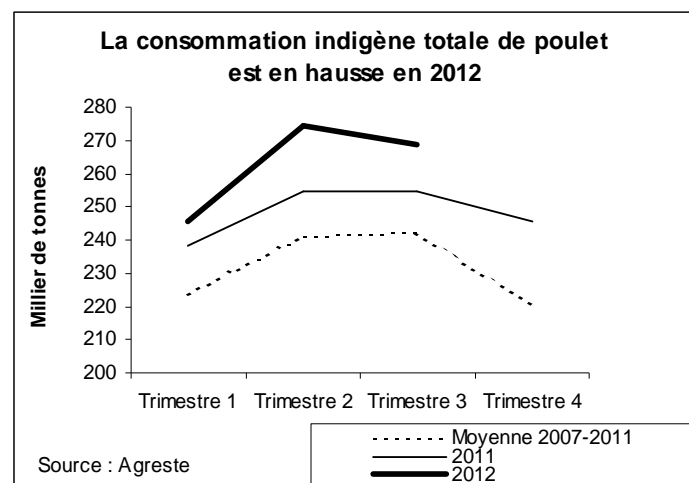
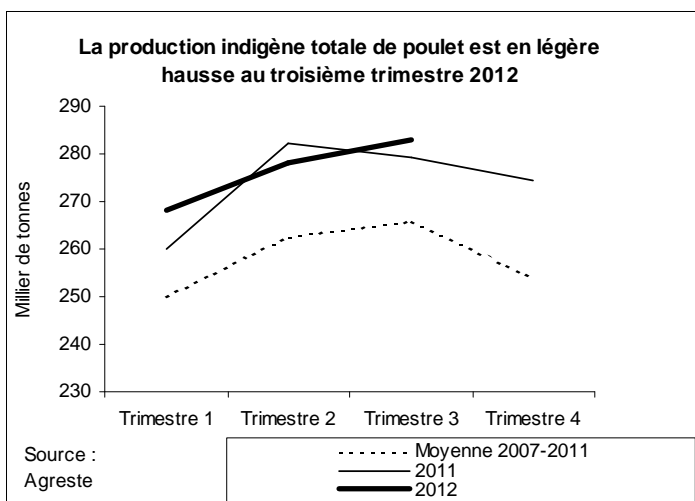
Au cours du neuf premiers mois de 2012, les importations de viandes et préparations de volailles progressent de 4%, alors que les exportations se replient de 6%.

Ces tendances sont induites par les échanges de viande et préparations de poulets, dont les importations progressent de plus de 6% et les envois se réduisent de plus de 3%.

La baisse des envois de poulet est de 12 400 téc au cours des neuf premiers mois, notamment vers les pays tiers (- 10 500 téc). Les destinations les plus touchées par le repli sont l'Asie du sud-est (- 3 800 téc) et l'Arabie Saoudite (- 2 800 téc).

La hausse des importations de viande et préparations de poulet représente 19 000 téc de plus par rapport aux trois premiers trimestres de 2011. Les fournisseurs qui augmentent le plus leurs envois sont les Pays-Bas (+ 9 500 téc) et l'Allemagne (+ 6 300 téc), alors que le Brésil réduit ses expéditions de 1 700 téc.

### Mises en perspectives



## Les indicateurs : La production de volailles est stable au cours des 9 premiers mois de 2012

	Bilan de la production et de la consommation de volailles					
	En milliers de tonnes		Evolution sur un an (%)		Cumul du trimestre 1 au trim. 3 2012	Evol. sur un an (%) du cumul du trim. 1 au trim. 3 2012 / 2011
	trim. 2	trim. 3	trim. 2	trim. 3		
	2012	2012	2012 / 2011	2012 / 2011		
<b>Total Volailles de chair</b>						
<b>Production indigène totale</b>	463,1	465,2	-1,2	-0,3	1 382,2	-0,3
Importations d'animaux vivants (+)	0,2	0,5	///	///	1,1	///
Exportations d'animaux vivants (-)	12,1	12,2	1,1	-19,2	39,1	7,5
<b>Production d'animaux finis prêts à l'abattage</b>	451,2	453,5	-1,3	0,4	1 344,2	-0,5
Importations de viandes et préparations (en millier de téc) (+)	131,7	122,5	8,2	0,8	380,3	4,1
Exportations de viandes et préparations (en millier de téc) (-)	148,1	152,4	-9,0	-7,0	454,2	-5,7
Variations de stocks (-)	0,7	-0,8			3,3	
<b>Consommation indigène totale</b>	434,1	424,3	4,7	3,0	1 266,9	2,9
<b>dont Poulets</b>						
<b>Production indigène totale</b>	278,2	283,1	-1,4	1,3	829,4	0,9
Importations d'animaux vivants (+)	0,2	0,5	///	///	1,1	///
Exportations d'animaux vivants (-)	9,0	9,3	3,5	-28,0	31,2	10,8
<b>Production d'animaux finis prêts à l'abattage</b>	269,4	274,2	-1,6	2,9	799,4	0,6
Importations de viandes et préparations (en millier de téc) (+)	116,3	108,5	11,4	3,3	334,7	6,5
Exportations de viandes et préparations (en millier de téc) (-)	115,7	114,1	-6,7	-5,1	349,4	-3,4
Variations de stocks (-)	-4,0	-0,2			-3,7	
<b>Consommation indigène totale</b>	274,1	268,8	7,6	5,6	788,3	5,4
<b>Dindes</b>						
<b>Production indigène totale</b>	104,8	105,3	4,9	5,5	312,9	3,2
Importations d'animaux vivants (+)	0,0	0,0	///	///	0,0	///
Exportations d'animaux vivants (-)	1,7	2,4	-24,5	45,7	5,7	-1,9
<b>Production d'animaux finis prêts à l'abattage</b>	103,0	102,9	5,6	4,8	307,2	3,3
Importations de viandes et préparations (en millier de téc) (+)	10,6	9,9	-5,8	-10,4	32,0	-4,6
Exportations de viandes et préparations (en millier de téc) (-)	22,3	25,2	-15,6	-4,3	69,8	-9,3
Variations de stocks (-)	2,4	0,8			4,1	
<b>Consommation indigène totale</b>	88,9	86,8	8,2	6,0	265,3	5,2
<b>Canards</b>						
<b>Production indigène totale</b>	57,0	50,9	-4,2	-10,7	166,2	-4,4
Importations d'animaux vivants (+)	0,0	0,0	///	///	0,0	///
Exportations d'animaux vivants (-)	0,4	0,3	///	///	0,9	///
<b>Production d'animaux finis prêts à l'abattage</b>	56,6	50,6	-4,5	-10,7	165,3	-4,3
Importations de viandes et préparations (en millier de téc) (+)	4,1	3,1	-27,8	-38,3	11,1	-30,5
Exportations de viandes et préparations (en millier de téc) (-)	8,6	11,7	-22,6	-25,2	29,9	-22,7
Variations de stocks (-)	1,3	-0,8			2,7	
<b>Consommation indigène totale</b>	50,7	42,9	-3,5	-6,7	143,8	-2,8

Source : Agreste, Douanes

/// : les évolutions des exportations et des importations ne sont pas calculées lorsque les montants sont très faibles.

## La production d'œufs

**Les faits marquants :** Début 2013, la production d'œufs de consommation se redresse fortement par rapport à début 2012

### Les indicateurs :

Au cours du troisième trimestre 2012, la production d'œufs de consommation calculée par bilan a progressé de 3% par rapport au 3ème trimestre 2011. Cette hausse est à relativiser par le faible niveau de production de fin 2011, suite aux difficultés rencontrées par les éleveurs pour respecter la directive européenne de mises aux normes des cages de poules pondeuses à compter de 2012.

Au mois d'octobre, les mises en place de poulettes de ponte se replient légèrement par rapport à octobre 2011 (- 2%), après de nombreux mois de progression. Pour les dix premiers mois de 2012, la hausse des mises en place est de 31% par rapport

à la même période en 2011.

En début d'année 2013, la production devrait continuer de se redresser et même dépasser son niveau de début 2011. Le modèle de prévision de production prévoit une hausse de près de 30% pour les deux premiers mois de l'année 2013 par rapport à la même période en 2012.

Le prix à la production de l'œuf repart à la hausse en fin d'année 2012, dans un contexte de faible production européenne. Il progresse de 4% en novembre par rapport à octobre 2012, pour le quatrième mois de hausse continue.

### La production d'œufs de consommation progresse au troisième trimestre 2012

Production d'œufs de consommation					
En millions d'œufs		Evolution sur un an (%)		Cumul du trimestre 1 au trimestre 3 2012	Evolution sur un an (%) du cumul du trimestre 1 au trimestre 3 2012 / 2011
trimestre 2 2012	trimestre 3 2012	trimestre 2 2012 / 2011	trimestre 3 2012 / 2011		
3 000	3 185	-10,2	3,2	9 044	-9,0

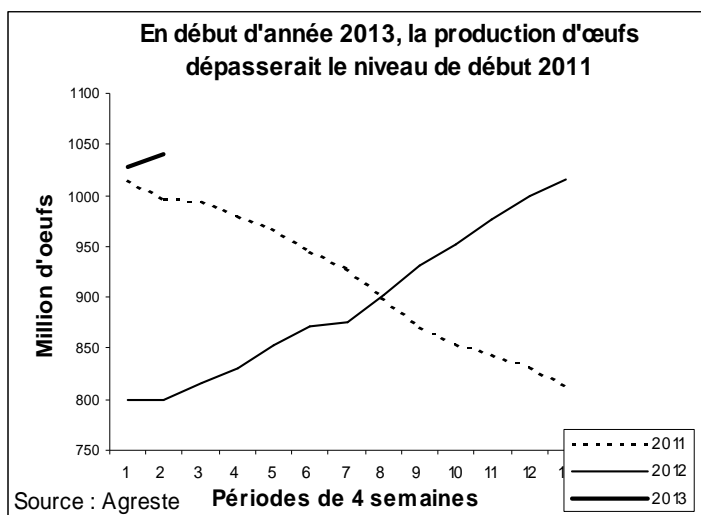
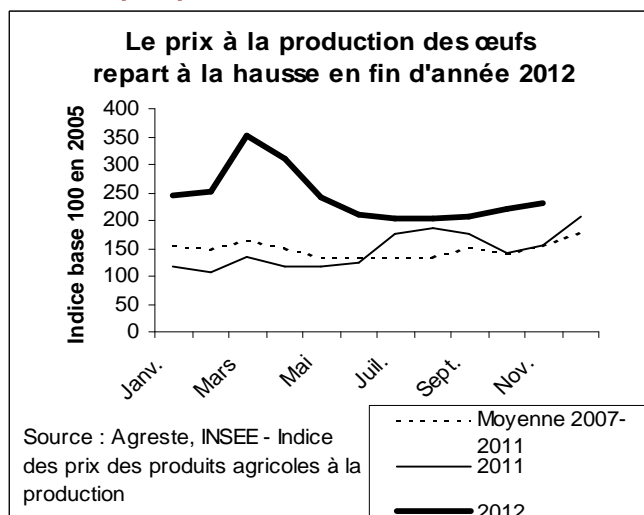
Source : Agreste

### Les mises en place de poulettes se replient légèrement en octobre 2012

	En milliers de têtes		Evolution sur un an (%)		Cumul de janvier à octobre 2012	Evolution du cumul de janvier à octobre 2012 sur un an (%)
	septembre 2012	octobre 2012	septembre 2012 / 2011	octobre 2012 / 2011		
<b>Eclosions de poussins de race ponte</b>	4 650	4 016	37,5	3,5	42 460	27,7
Solde des échanges extérieurs de poussins	266	373	-	-	3 069	-
<b>Mise en place de poulettes de race ponte</b>	4 384	3 643	33,8	-2,3	39 391	30,5

Source : Agreste, Douanes

### Mises en perspectives



## Sources et définitions

### Sources

L'enquête mensuelle auprès des abattoirs de volailles et de lapins pour les abattages de volailles en têtes et en tonnes équivalent carcasse (Gallus, dindes, canards, pintades...) et l'état des stocks en fin de période.

L'enquête mensuelle auprès des accoueurs pour les quantités d'œufs mis en incubation et les poussins éclos utilisés en France.

FranceAgriMer (Service des Nouvelles des Marchés) pour les cotations des volailles.

Les Douanes pour les statistiques du commerce extérieur.

L'INSEE et le SSP pour l'IPAMPA et l'IPPAP

### Définitions

CVJA : correction des variations journalières d'abattage

IPAMPA : indice des prix d'achat des moyens de production agricole

IPPAP : indice des prix des produits agricoles à la production

Solde du commerce extérieur : différence entre les exportations et les importations entre deux pays ou deux zones. Il peut être relatif à un produit ou à l'ensemble des échanges.

Disponibilité de viandes pour la vente : approximation de la consommation disponible mensuellement. Elle est égale aux abattages contrôlés auxquels sont ajoutées les importations de viandes et préparations et soustraites les exportations. Cette donnée ne prend pas en compte les stocks ainsi que les animaux abattus hors des abattoirs contrôlés par l'enquête.

## Pour en savoir plus

Toutes les séries conjoncturelles publiées sur l'aviculture sont présentes dans l'espace « Données en ligne » du site Internet de la statistique agricole :

[www.agreste.agriculture.gouv.fr](http://www.agreste.agriculture.gouv.fr)



## Agreste : la statistique agricole

Ministère de l'Agriculture, de l'Agroalimentaire et de la Forêt  
Secrétariat Général

**SERVICE DE LA STATISTIQUE ET DE LA PROSPECTIVE**  
12 rue Henri Rol-Tanguy - TSA 70007 - 93555 MONTREUIL SOUS BOIS Cedex  
Tél : 01.49.55.85.85 – site Internet : [www.agreste.agriculture.gouv.fr](http://www.agreste.agriculture.gouv.fr)

Directrice de la publication : Fabienne Rosenwald  
Rédacteur : Christian Pendariès  
Composition : SSP  
Dépôt légal : à parution

© Agreste 2012

Cette publication est disponible à parution sur le site Internet de la statistique agricole  
<http://www.agreste.agriculture.gouv.fr> (dans la rubrique Conjoncture)